

MINISTÉRIO DA EDUCAÇÃO

INSTITUTO NACIONAL DE ESTUDOS E PESQUISAS EDUCACIONAIS ANÍSIO TEIXEIRA
Diretoria de Tratamento e Disseminação de Informações Educacionais

SITUAÇÃO DA EJA NO BRASIL:

Reflexões sobre os Dados de Demanda e Oferta

Roteiro

1. Demanda potencial para EJA no Brasil
2. Analfabetismo
3. Oferta de EJA pelo Sistema Educacional
4. Desempenho no ENEM
5. Caracterização da população atendida pela EJA

Demanda potencial para EJA no Brasil

Demanda potencial para EJA no Brasil

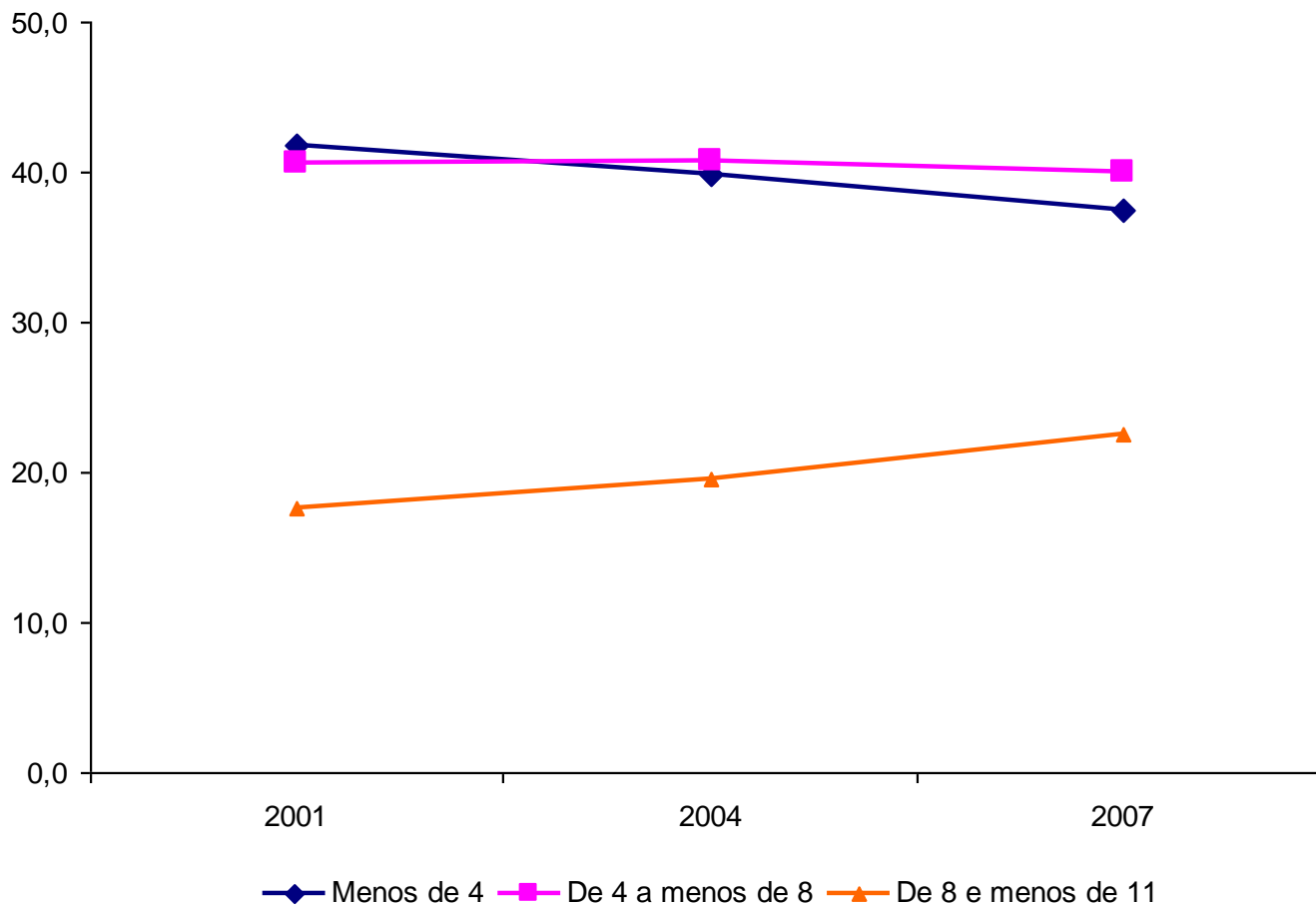
Pessoas de 18 anos ou mais de idade FORA DA ESCOLA e com MENOS DE 11 ANOS DE ESTUDO, por grupos de anos de estudo, segundo as regiões geográficas - Brasil 2001-2007

Região Geográfica	População de 18 anos ou mais de idade fora da escola e com menos de 11 anos de estudo						
	Total	Anos de estudo					
		Menos de 4	%	De 4 a menos de 8	%	De 8 e menos de 11	%
2001							
Brasil	72.813.984	30.441.845	41,8	29.573.425	40,6	12.798.714	17,6
Norte	3.606.314	1.543.032	42,8	1.364.381	37,8	698.901	19,4
Nordeste	20.882.414	12.462.408	59,7	6.198.857	29,7	2.221.149	10,6
Sudeste	31.654.582	10.592.985	33,5	14.295.196	45,2	6.766.401	21,4
Sul	11.669.925	3.811.564	32,7	5.620.443	48,2	2.237.918	19,2
Centro-Oeste	5.000.749	2.031.856	40,6	2.094.548	41,9	874.345	17,5
2004							
Brasil	75.232.610	29.929.261	39,8	30.640.941	40,7	14.662.408	19,5
Norte	5.464.885	2.459.003	45,0	2.072.189	37,9	933.693	17,1
Nordeste	21.561.773	12.000.207	55,7	6.790.966	31,5	2.770.600	12,8
Sudeste	31.408.267	10.040.197	32,0	14.026.938	44,7	7.341.132	23,4
Sul	11.601.695	3.517.151	30,3	5.526.172	47,6	2.558.372	22,1
Centro-Oeste	5.195.990	1.912.703	36,8	2.224.676	42,8	1.058.611	20,4
2007							
Brasil	76.728.601	28.727.050	37,4	30.721.429	40,0	17.280.122	22,5
Norte	5.608.195	2.346.041	41,8	2.051.125	36,6	1.211.029	21,6
Nordeste	22.281.934	11.596.967	52,0	7.186.541	32,3	3.498.426	15,7
Sudeste	31.589.034	9.435.978	29,9	13.644.863	43,2	8.508.193	26,9
Sul	11.860.976	3.405.184	28,7	5.617.136	47,4	2.838.656	23,9
Centro-Oeste	5.388.462	1.942.880	36,1	2.221.764	41,2	1.223.818	22,7

Fonte: IBGE/Pnad 2001, 2004, 2007

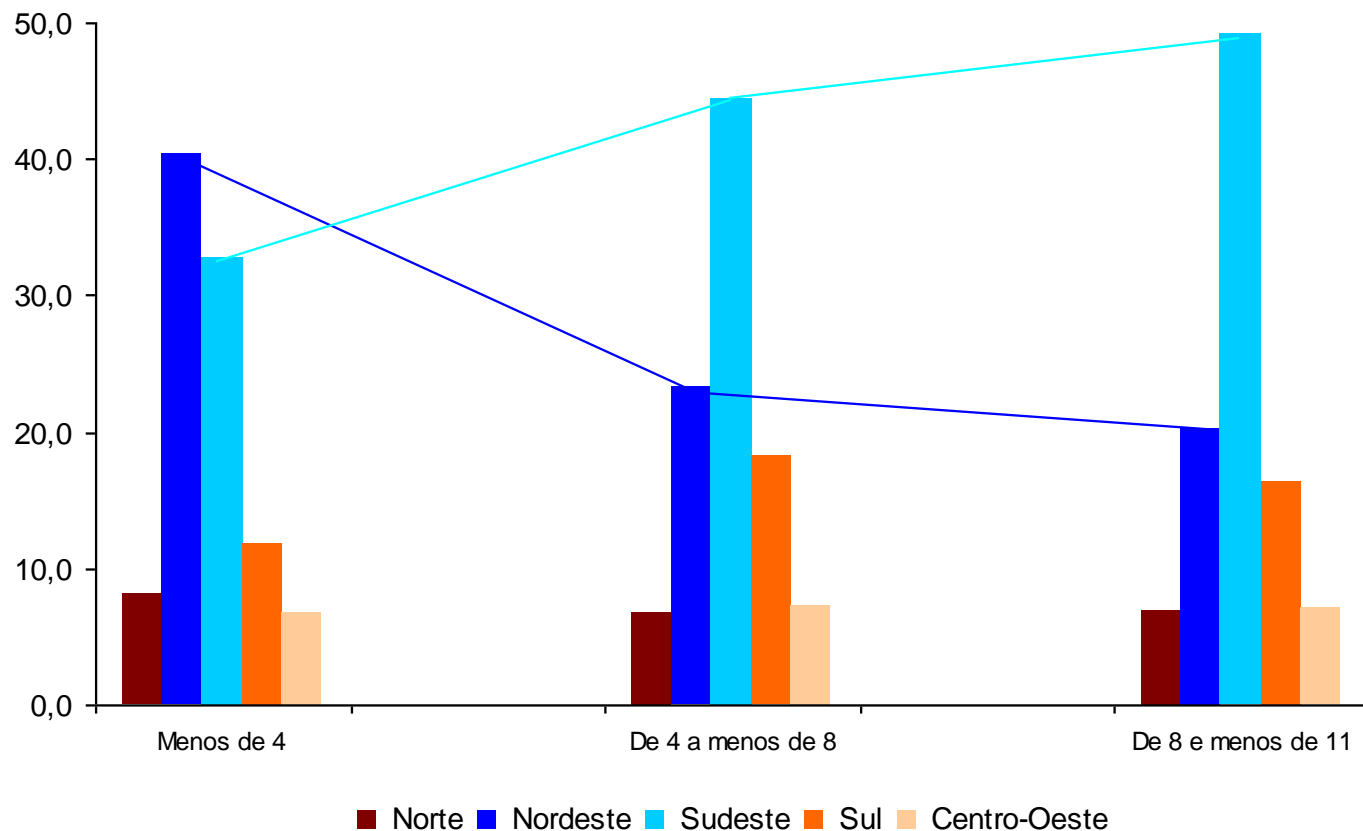
Nota: Tabela elaborada pela DTDIE/Inep

Demanda potencial para EJA no Brasil



Evolução da distribuição percentual da população de 18 anos ou mais de idade fora da escola e com menos de 11 anos de estudo, por grupos de anos de estudo - Brasil 2001-2007

Demanda potencial para EJA no Brasil



Distribuição percentual da população de 18 anos ou mais de idade fora da escola e com menos de 11 anos de estudo, por grupos de anos de estudo, segundo as regiões geográficas - Brasil 2007

Demanda potencial para EJA no Brasil

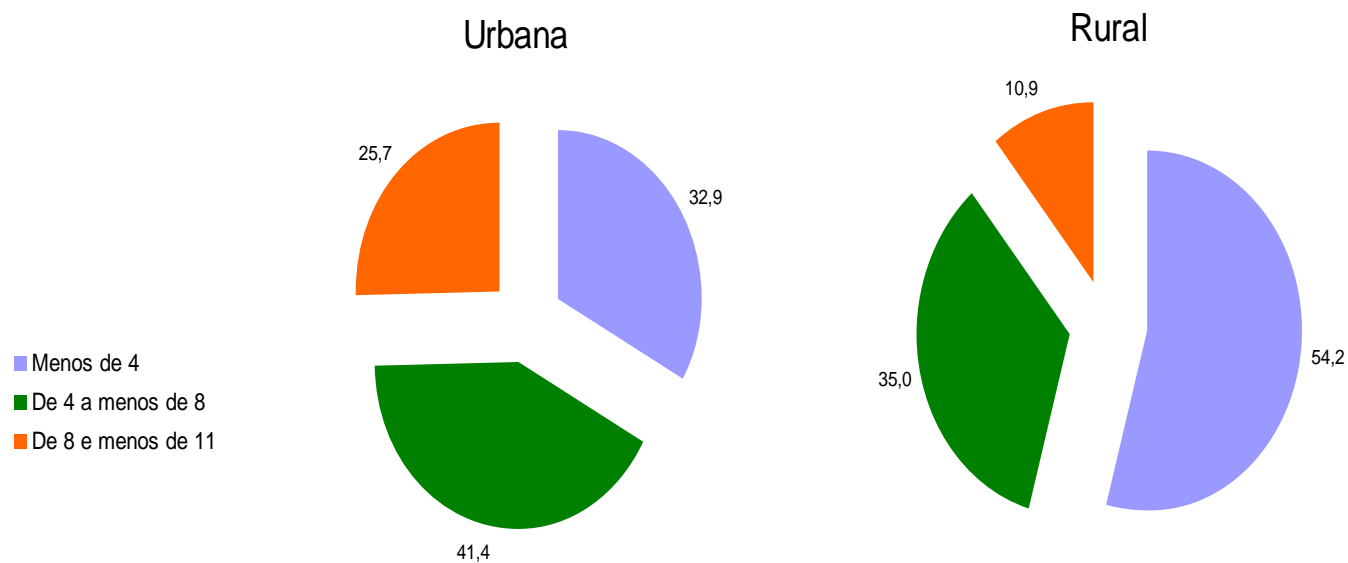
População de 18 anos ou mais de idade FORA DA ESCOLA e com MENOS 11 ANOS DE ESTUDO, por localização e grupos de anos de estudo - Brasil 2007

Faixa Etária	População de 18 anos ou mais de idade fora da escola e com menos de 11 anos de estudo						
	Total	Anos de estudo					
		Menos de 4	De 4 a menos de 8	De 8 e menos de 11			
Total							
18 ou mais	76.728.601	100,0	28.727.050		30.721.429	17.280.122	
18 a 24 anos	8.462.401		1.424.718		3.476.893	3.560.790	
25 a 31 anos	10.170.518		2.451.369		4.474.667	3.244.482	
32 a 38 anos	11.060.044		3.103.230		4.898.532	3.058.282	
39 a 45 anos	11.327.350		3.707.356		4.867.949	2.752.045	
46 a 52 anos	10.088.239		3.732.317		4.340.971	2.014.951	
53 anos ou mais	25.620.049		14.308.060		8.662.417	2.649.572	
Urbana							
18 ou mais	60.479.563	78,8	19.924.866		25.040.995	15.513.702	
18 a 24 anos	6.416.248	100,0	893.901	13,9	2.491.199	3.031.148	47,2
25 a 31 anos	7.762.973		1.510.760		3.421.517	2.830.696	
32 a 38 anos	8.698.548	100,0	2.025.356	23,3	3.937.204	2.735.988	31,5
39 a 45 anos	8.998.804		2.524.550		3.966.104	2.508.150	
46 a 52 anos	8.092.137		2.562.400		3.639.774	1.889.963	
53 anos ou mais	20.510.853	100,0	10.407.899	50,7	7.585.197	2.517.757	12,3
Rural							
18 ou mais	16.249.038	21,2	8.802.184		5.680.434	1.766.420	
18 a 24 anos	2.046.153	100,0	530.817	25,9	985.694	529.642	25,9
25 a 31 anos	2.407.545		940.609		1.053.150	413.786	
32 a 38 anos	2.361.496	100,0	1.077.874	45,6	961.328	322.294	13,6
39 a 45 anos	2.328.546		1.182.806		901.845	243.895	
46 a 52 anos	1.996.102		1.169.917		701.197	124.988	
53 anos ou mais	5.109.196	100,0	3.900.161	76,3	1.077.220	131.815	2,6

Fonte: IBGE/Pnad 2007

Nota: Tabela elaborada pela DTDIE/Inep

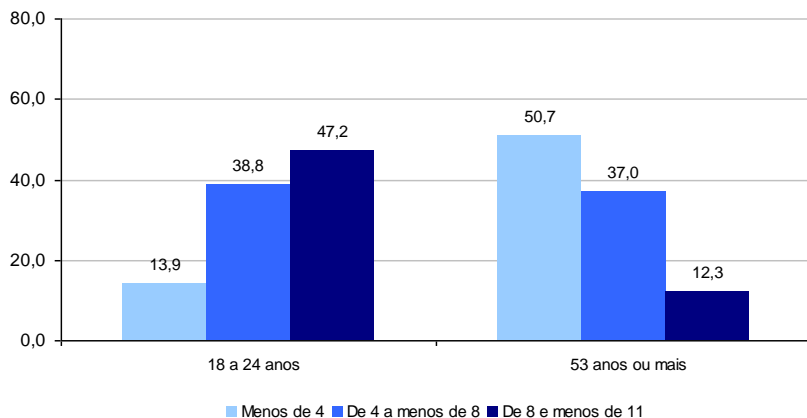
Demanda potencial para EJA no Brasil



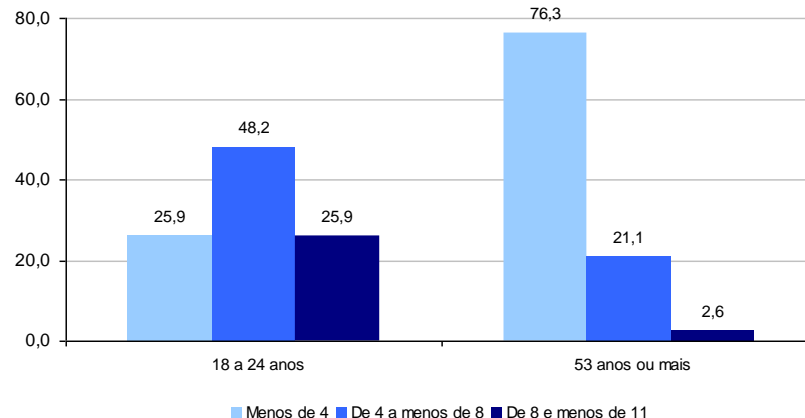
Distribuição da população de 18 anos ou mais de idade fora da escola e com menos de 11 anos de estudo por grupos de anos de estudo e localização - Brasil 2007

Demanda potencial para EJA no Brasil

Distribuição da população URBANA fora da escola e com menos de 11 anos de estudo nas faixas de 18 a 24 anos e de 53 anos ou mais por anos de estudo - Brasil - 2007



Distribuição da população RURAL fora da escola e com menos de 11 anos de estudo nas faixas de 18 a 24 anos e de 53 anos ou mais por anos de estudo - Brasil - 2007



Demanda potencial para EJA no Brasil

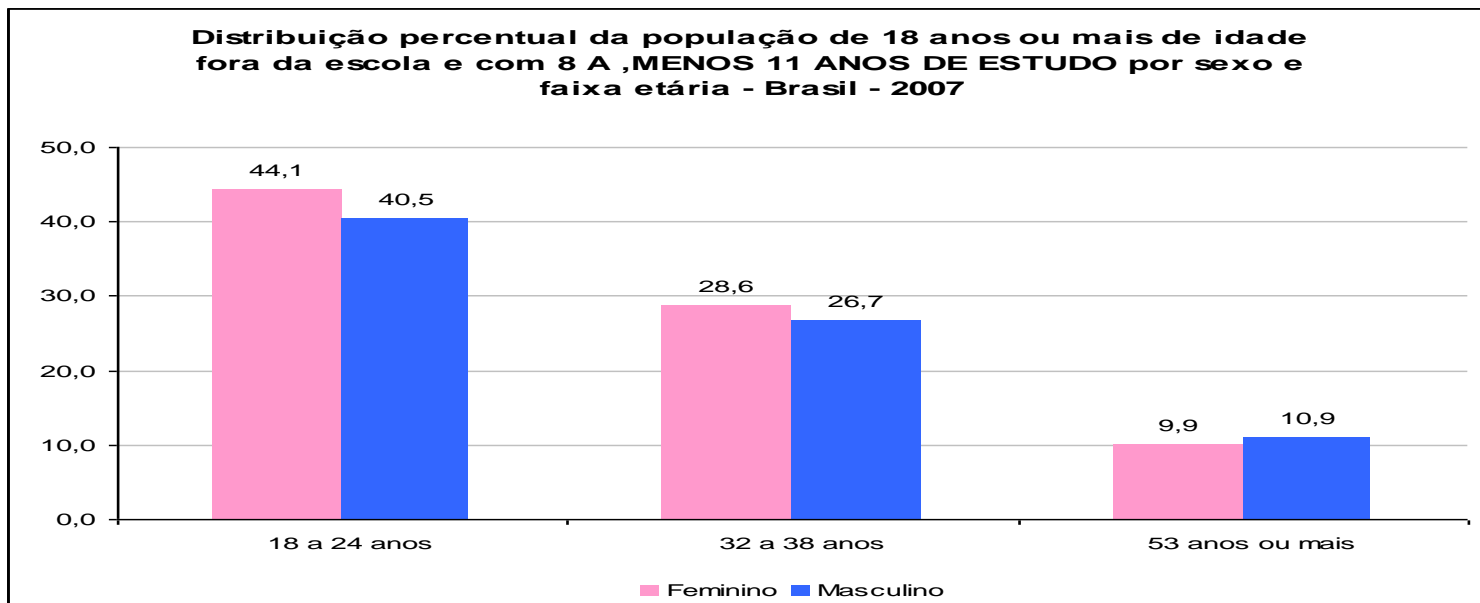
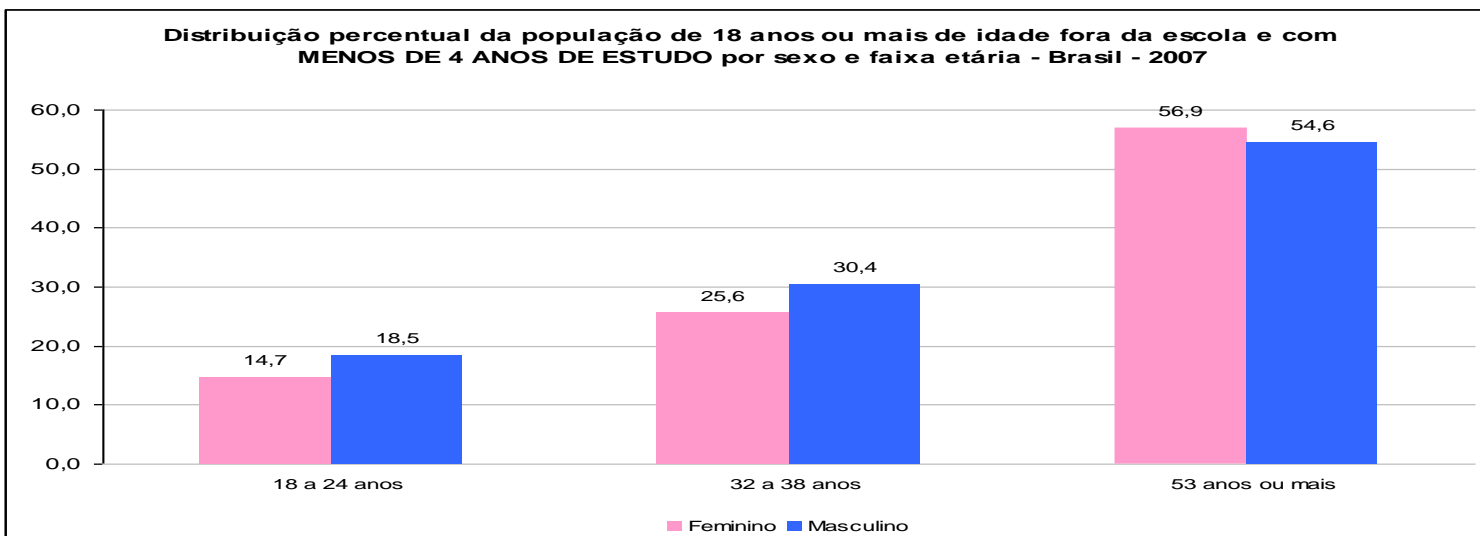
População de 18 anos ou mais de idade FORA DA ESCOLA e com MENOS DE 11 ANOS DE ESTUDO, por sexo e grupos de anos de estudo - Brasil 2007

Faixa Etária	População de 18 anos ou mais de idade fora da escola e com menos de 11 anos de estudo					
	Total	Anos de estudo				
		Menos de 4	De 4 a menos de 8	De 8 e menos de 11		
Total						
18 ou mais	76.728.601	100,0	28.727.050	30.721.429	17.280.122	
18 a 24 anos	8.462.401		1.424.718	3.476.893	3.560.790	
25 a 31 anos	10.170.518		2.451.369	4.474.667	3.244.482	
32 a 38 anos	11.060.044		3.103.230	4.898.532	3.058.282	
39 a 45 anos	11.327.350		3.707.356	4.867.949	2.752.045	
46 a 52 anos	10.088.239		3.732.317	4.340.971	2.014.951	
53 anos ou mais	25.620.049		14.308.060	8.662.417	2.649.572	
Masculino						
18 ou mais	37.957.216	49,5	14.085.540	15.109.680	8.761.996	
18 a 24 anos	4.751.447	100,0	878.868	1.949.781	1.922.798	40,5
25 a 31 anos	5.391.852		1.412.133	2.307.116	1.672.603	
32 a 38 anos	5.701.844	100,0	1.734.000	2.443.127	1.524.717	26,7
39 a 45 anos	5.719.543		1.943.351	2.393.147	1.383.045	
46 a 52 anos	4.881.356		1.835.129	2.043.777	1.002.450	
53 anos ou mais	11.511.174	100,0	6.282.059	3.972.732	1.256.383	10,9
Feminino						
18 ou mais	38.771.385	50,5	14.641.510	15.611.749	8.518.126	
18 a 24 anos	3.710.954	100,0	545.850	1.527.112	1.637.992	44,1
25 a 31 anos	4.778.666		1.039.236	2.167.551	1.571.879	
32 a 38 anos	5.358.200	100,0	1.369.230	2.455.405	1.533.565	28,6
39 a 45 anos	5.607.807		1.764.005	2.474.802	1.369.000	
46 a 52 anos	5.206.883		1.897.188	2.297.194	1.012.501	
53 anos ou mais	14.108.875	100,0	8.026.001	4.689.685	1.393.189	9,9

Fonte: IBGE/Pnad 2007

Nota: Tabela elaborada pela DTDIE/Inep

Demanda potencial para EJA no Brasil



Demanda potencial para EJA no Brasil

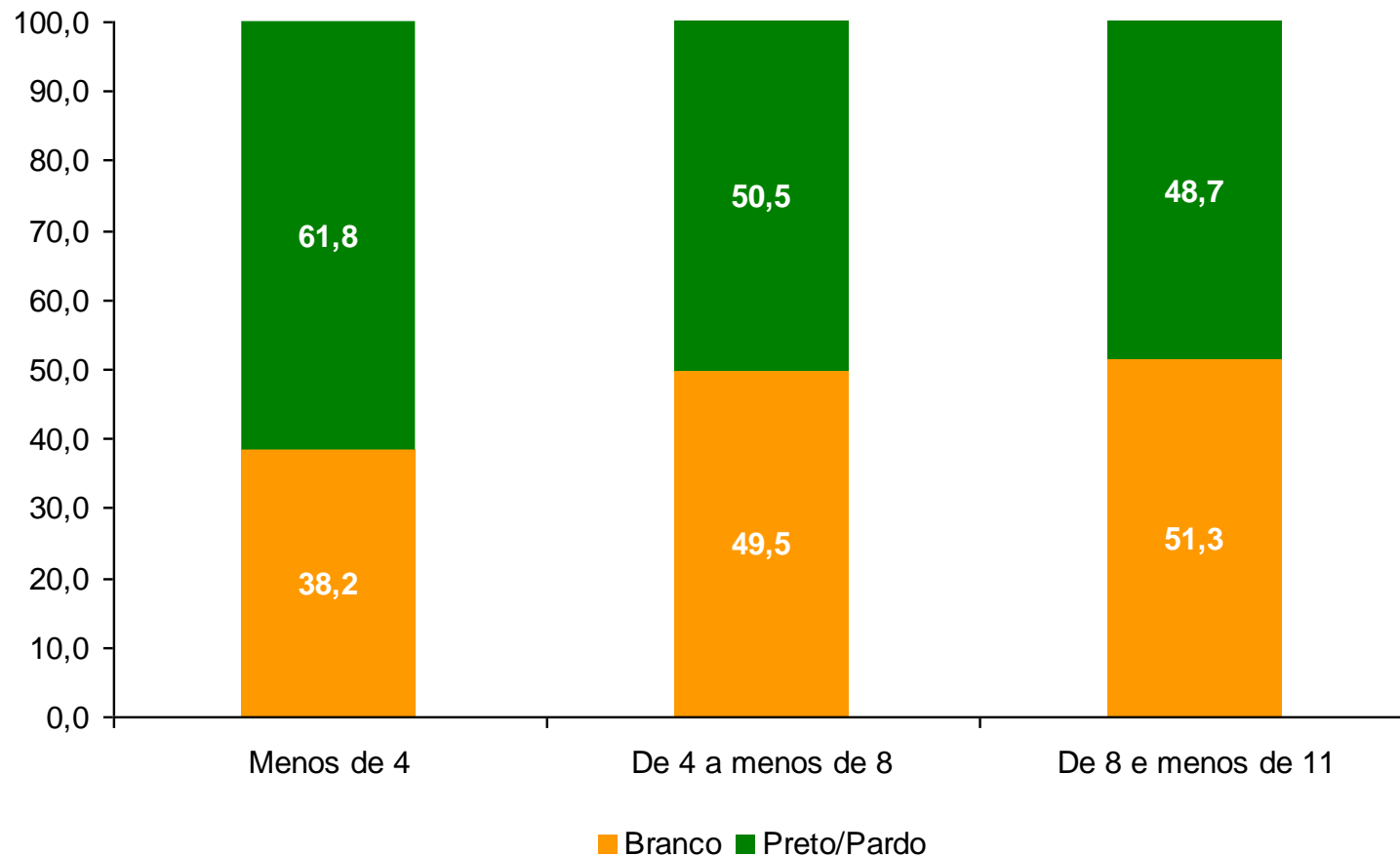
População de 18 anos ou mais de idade FORA DA ESCOLA e COM MENOS DE 11 ANOS DE ESTUDO, por cor/raça e grupos de anos de estudo - Brasil 2007

Faixa Etária	População de 18 anos ou mais de idade fora da escola e com menos de 11 anos de estudo						
	Total	Anos de estudo					
		Menos de 4	De 4 a menos de 8	De 8 e menos de 11			
Total							
18 ou mais	76.728.601	100,0	28.727.050		30.721.429	17.280.122	
18 a 24 anos	8.462.401		1.424.718		3.476.893	3.560.790	
25 a 31 anos	10.170.518		2.451.369		4.474.667	3.244.482	
32 a 38 anos	11.060.044		3.103.230		4.898.532	3.058.282	
39 a 45 anos	11.327.350		3.707.356		4.867.949	2.752.045	
46 a 52 anos	10.088.239		3.732.317		4.340.971	2.014.951	
53 anos ou mais	25.620.049		14.308.060		8.662.417	2.649.572	
Branco							
18 ou mais	34.766.369	45,3	10.885.707		15.093.862	8.786.800	
18 a 24 anos	3.077.242	100,0	390.848	12,7	1.159.897	1.526.497	49,6
25 a 31 anos	3.856.969		706.115		1.687.210	1.463.644	
32 a 38 anos	4.585.830	100,0	961.749	21,0	2.124.732	1.499.349	32,7
39 a 45 anos	5.019.416		1.203.140		2.360.156	1.456.120	
46 a 52 anos	4.757.058		1.325.761		2.288.430	1.142.867	
53 anos ou mais	13.469.854	100,0	6.298.094	46,8	5.473.437	1.698.323	12,6
Preto/Pardo							
18 ou mais	41.328.071	53,9	17.581.549		15.399.125	8.347.397	
18 a 24 anos	5.315.713	100,0	1.013.524	19,1	2.294.277	2.007.912	37,8
25 a 31 anos	6.233.095		1.716.394		2.759.065	1.757.636	
32 a 38 anos	6.404.143	100,0	2.121.276	33,1	2.750.032	1.532.835	23,9
39 a 45 anos	6.232.376		2.476.204		2.480.479	1.275.693	
46 a 52 anos	5.261.189		2.381.871		2.021.494	857.824	
53 anos ou mais	11.881.555	100,0	7.872.280	66,3	3.093.778	915.497	7,7

Fonte: IBGE/Pnad 2007

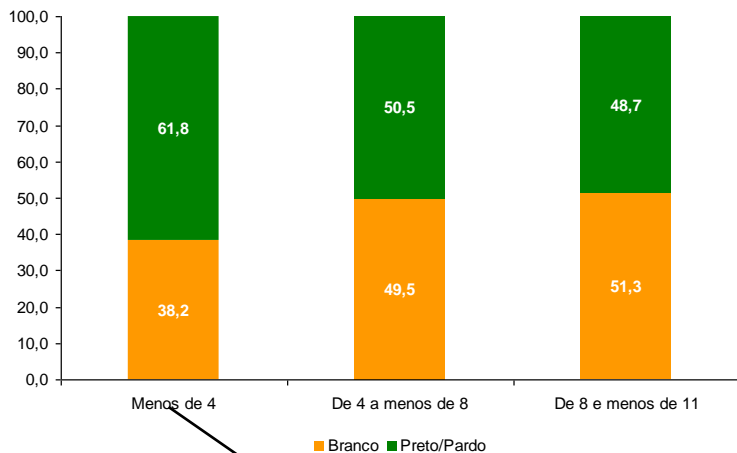
Nota: Tabela elaborada pela DTDIE/Inep

Demanda potencial para EJA no Brasil

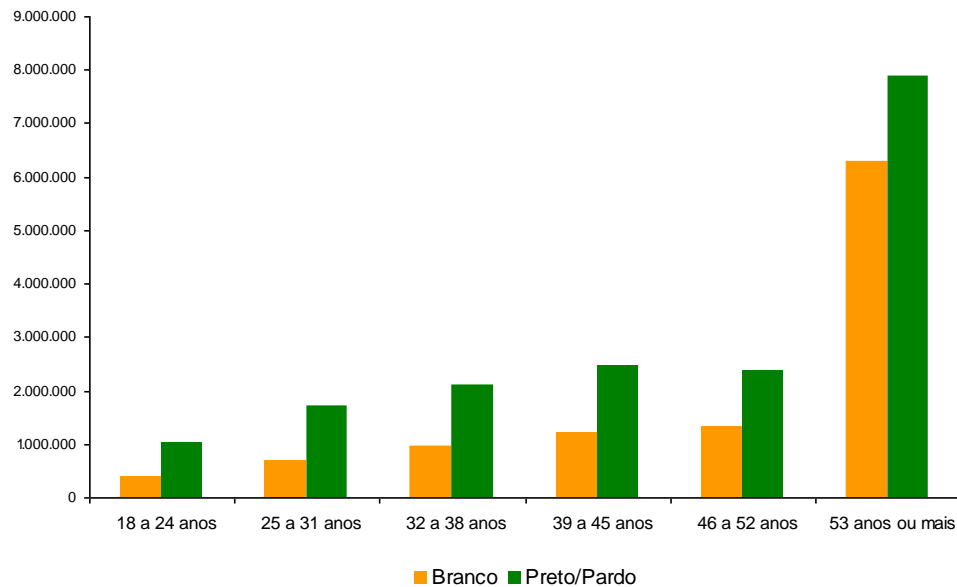


Distribuição da população de 18 anos ou mais de idade fora da escola e com menos de 11 anos de estudo por grupos de anos de estudo e cor/raça Brasil 2007

Demanda potencial para EJA no Brasil

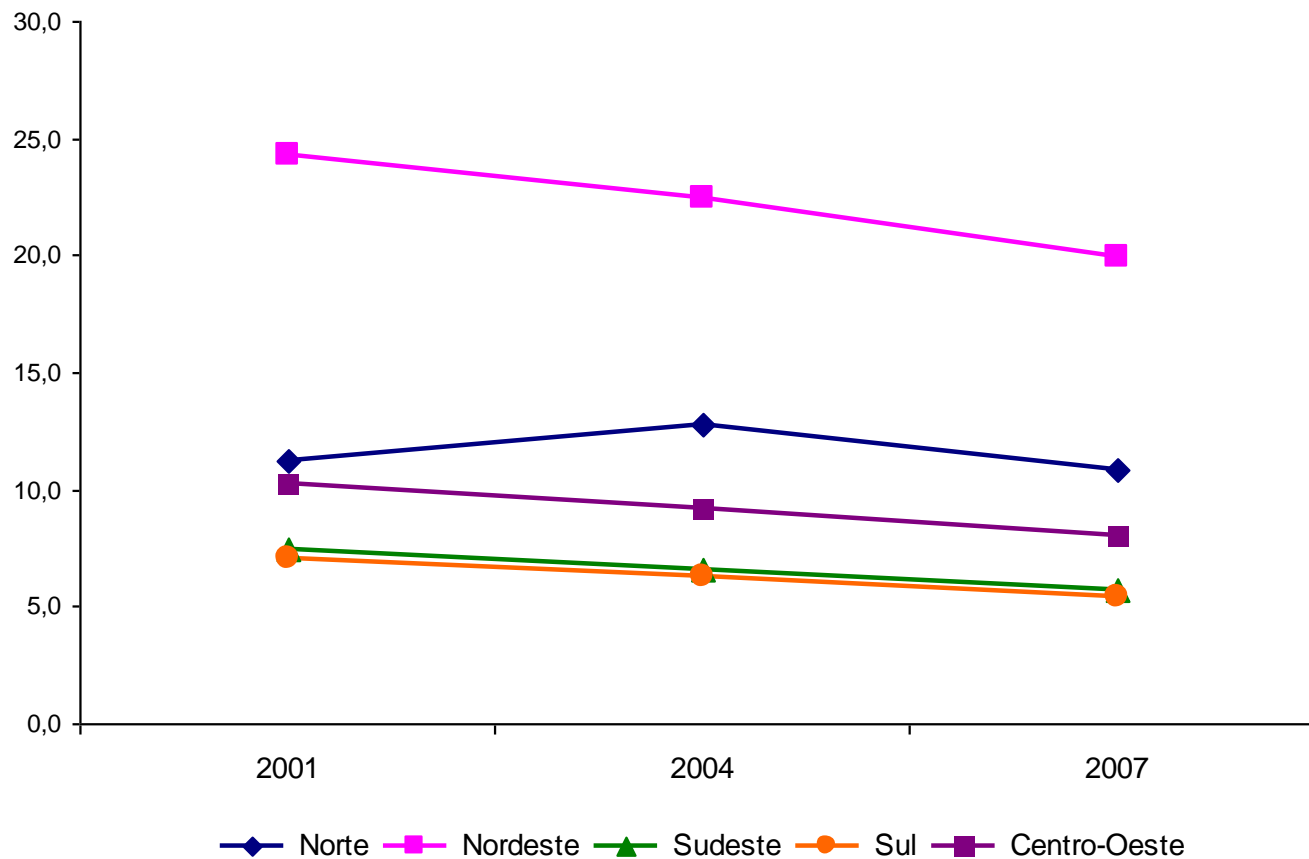


Distribuição da população de 18 anos ou mais de idade fora da escola e com menos de 11 anos de estudo por grupos de anos de estudo e cor/raça Brasil 2007



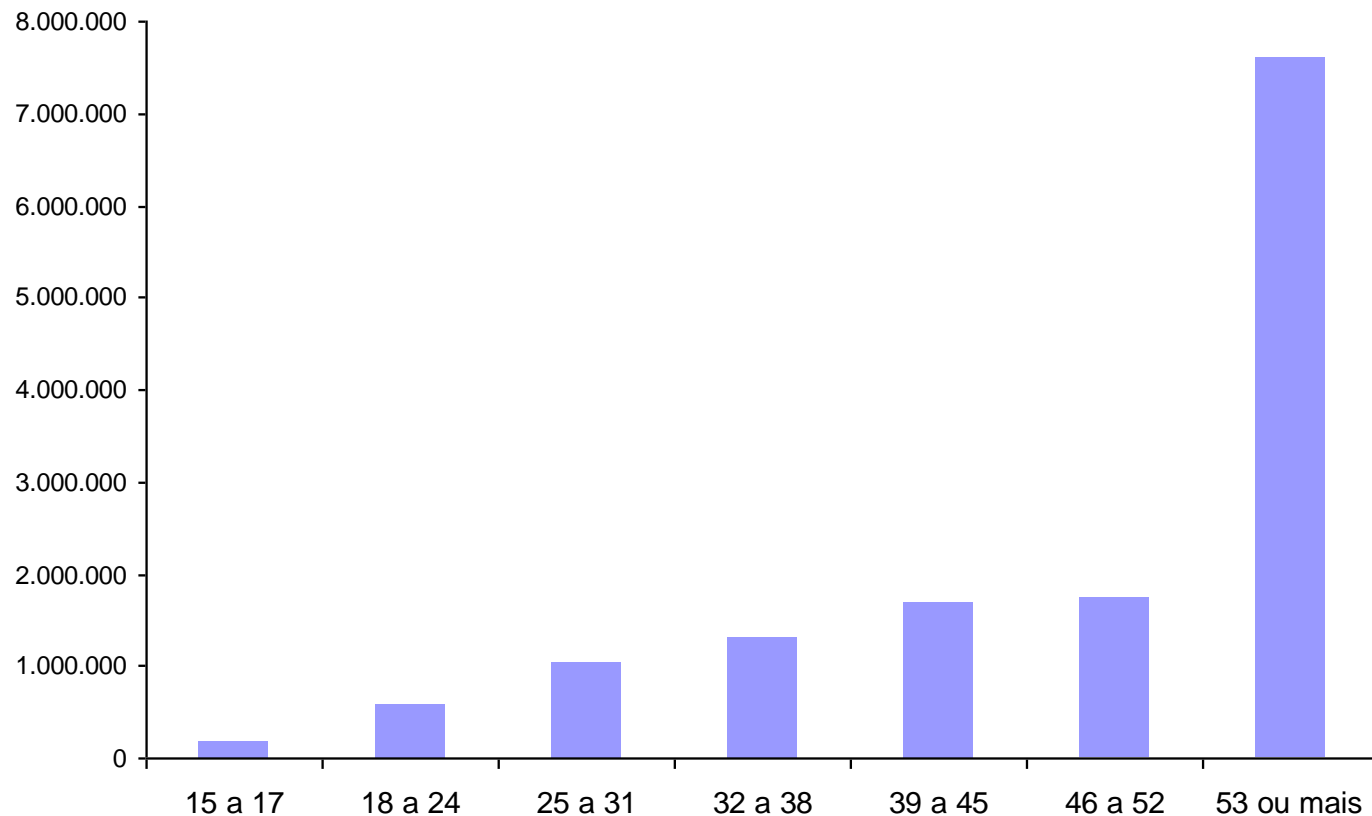
Analfabetismo

Analfabetismo



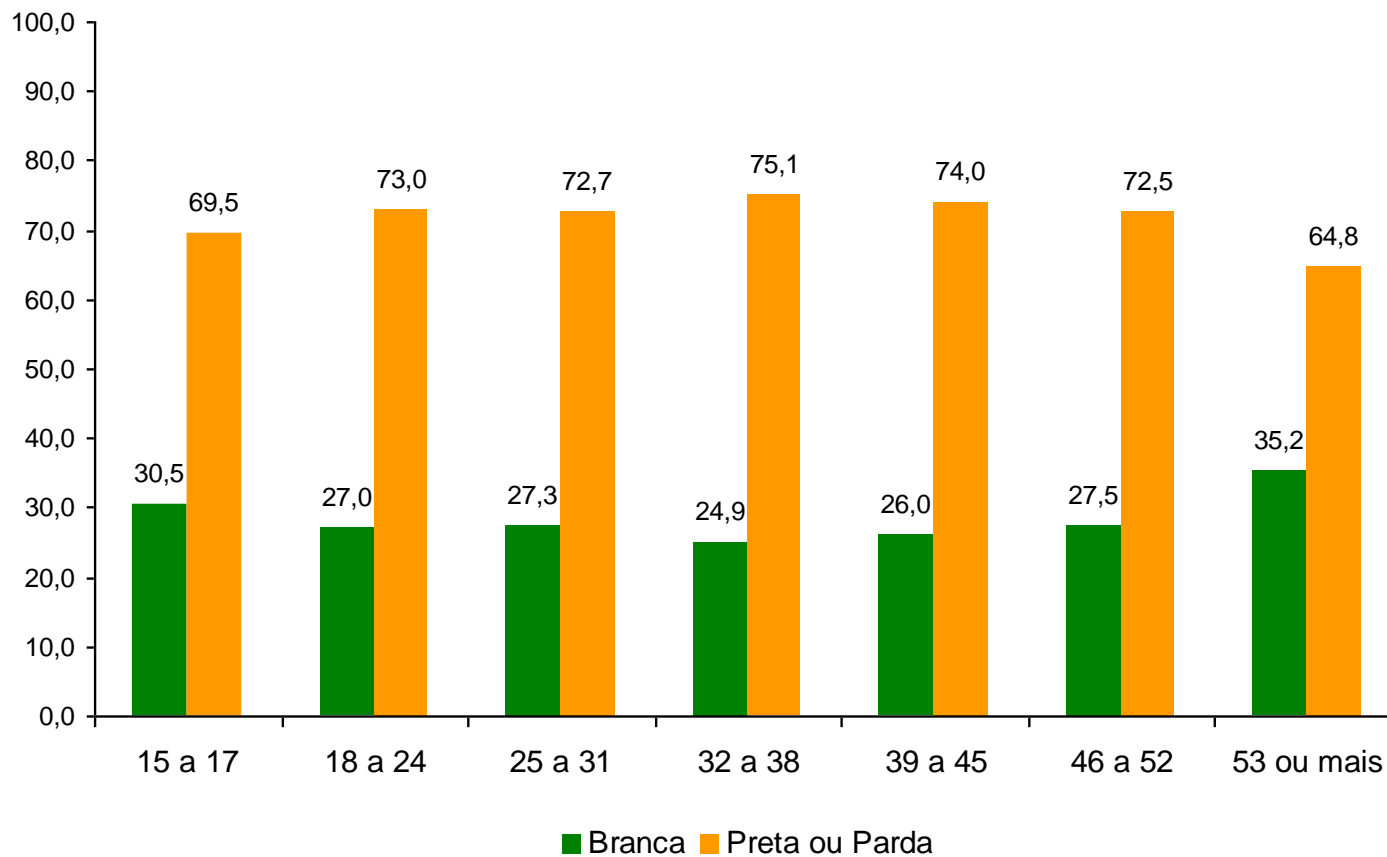
Evolução da taxa de analfabetismo entre a população de 15 anos ou mais de idade, segundo as regiões geográficas - Brasil 2001-2007

Analfabetismo



Distribuição da população analfabeta de 15 anos ou mais de idade segundo grupos de idade - Brasil 2007

Analfabetismo



Distribuição da população analfabeta de 15 anos ou mais de idade, segundo grupos de idade e cor/raça - Brasil 2007

Oferta de EJA pelo Sistema Educacional

Oferta de EJA pelo sistema educacional

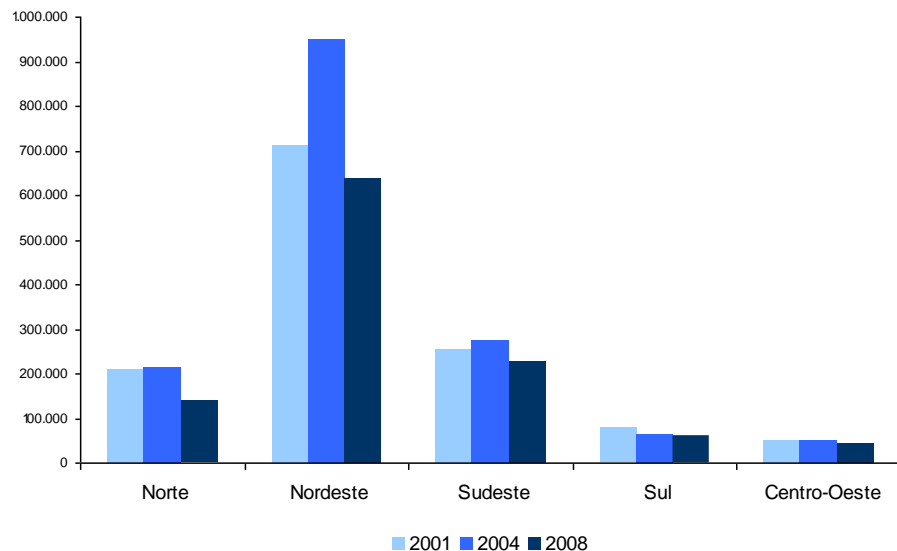
Matrícula na Educação de Jovens e Adultos Presencial por etapa de ensino, segundo as regiões geográficas - Brasil 2001-2008

Região Geográfica	Matrícula na EJA-Presencial						
	Total	Ensino Fundamental				Ensino Médio	%
		Primeiro Segmento	%	Segundo Segmento	%		
2001							
Brasil	3.777.989	1.305.154	34,5	1.485.459	39,3	987.376	26,1
Norte	521.708	211.749	40,6	260.378	49,9	49.581	9,5
Nordeste	1.119.142	712.115	63,6	244.150	21,8	162.877	14,6
Sudeste	1.320.721	253.780	19,2	611.566	46,3	455.375	34,5
Sul	554.197	76.565	13,8	267.464	48,3	210.168	37,9
Centro-Oeste	262.221	50.945	19,4	101.901	38,9	109.375	41,7
2004							
Brasil	4.577.268	1.553.483	33,9	1.866.192	40,8	1.157.593	25,3
Norte	611.371	213.421	34,9	302.886	49,5	95.064	15,5
Nordeste	1.927.403	949.359	49,3	702.183	36,4	275.861	14,3
Sudeste	1.364.587	274.856	20,1	572.973	42,0	516.758	37,9
Sul	397.188	64.795	16,3	177.904	44,8	154.489	38,9
Centro-Oeste	276.719	51.052	18,4	110.246	39,8	115.421	41,7
2008							
Brasil	4.278.075	1.110.101	25,9	1.891.733	44,2	1.276.241	29,8
Norte	490.734	139.844	28,5	243.307	49,6	107.583	21,9
Nordeste	1.652.733	637.308	38,6	736.711	44,6	278.714	16,9
Sudeste	1.403.427	226.212	16,1	589.596	42,0	587.619	41,9
Sul	409.386	62.114	15,2	182.712	44,6	164.560	40,2
Centro-Oeste	321.795	44.623	13,9	139.407	43,3	137.765	42,8

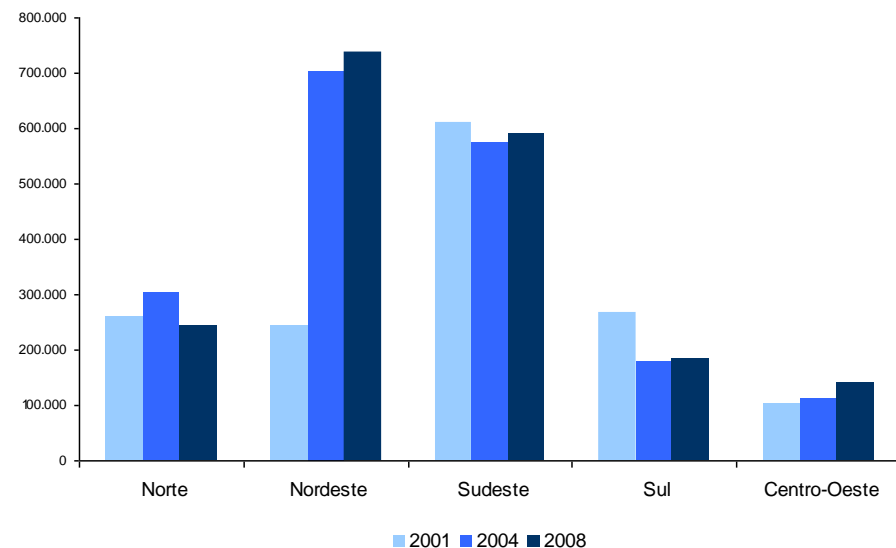
Fonte: MEC/Inep

Nota: Tabela elaborada pela DTDIE/Inep

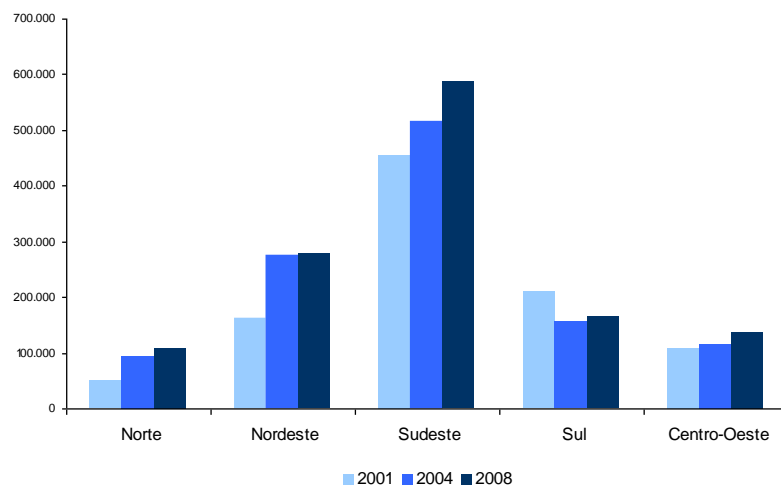
Oferta de EJA pelo sistema educacional



Evolução da matrícula de EJA-Presencial de primeiro segmento de ensino fundamental por região geográfica - Brasil 2001-2008

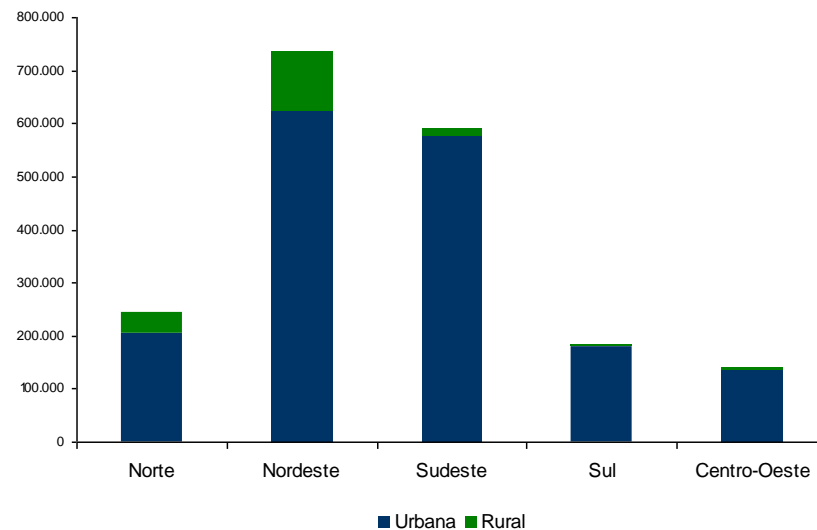
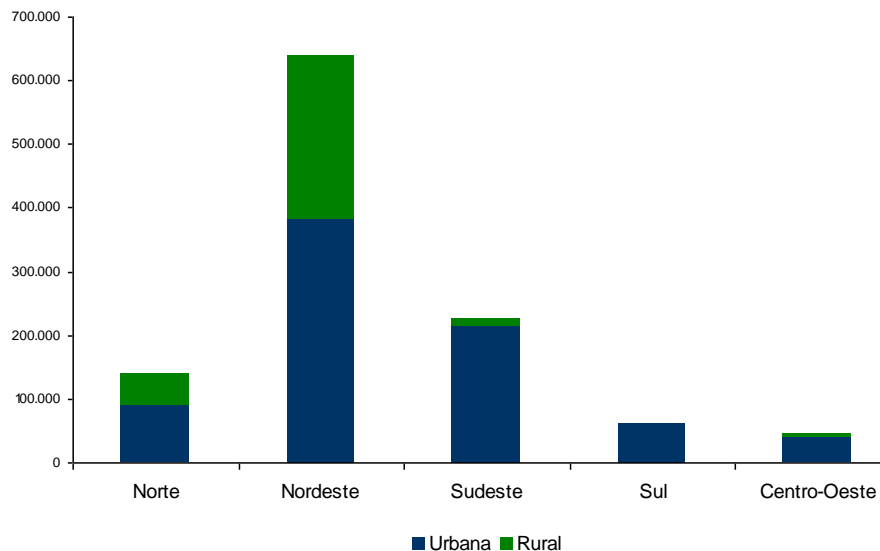


Evolução da matrícula de EJA-Presencial de segundo segmento de ensino fundamental por região geográfica - Brasil 2001-2008



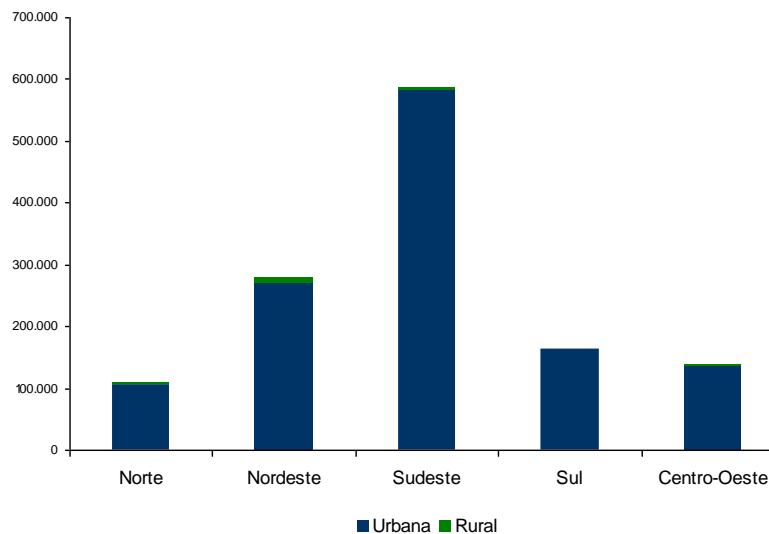
Evolução da matrícula de EJA-Presencial de ensino médio por região geográfica - Brasil 2001-2008

Oferta de EJA pelo sistema educacional



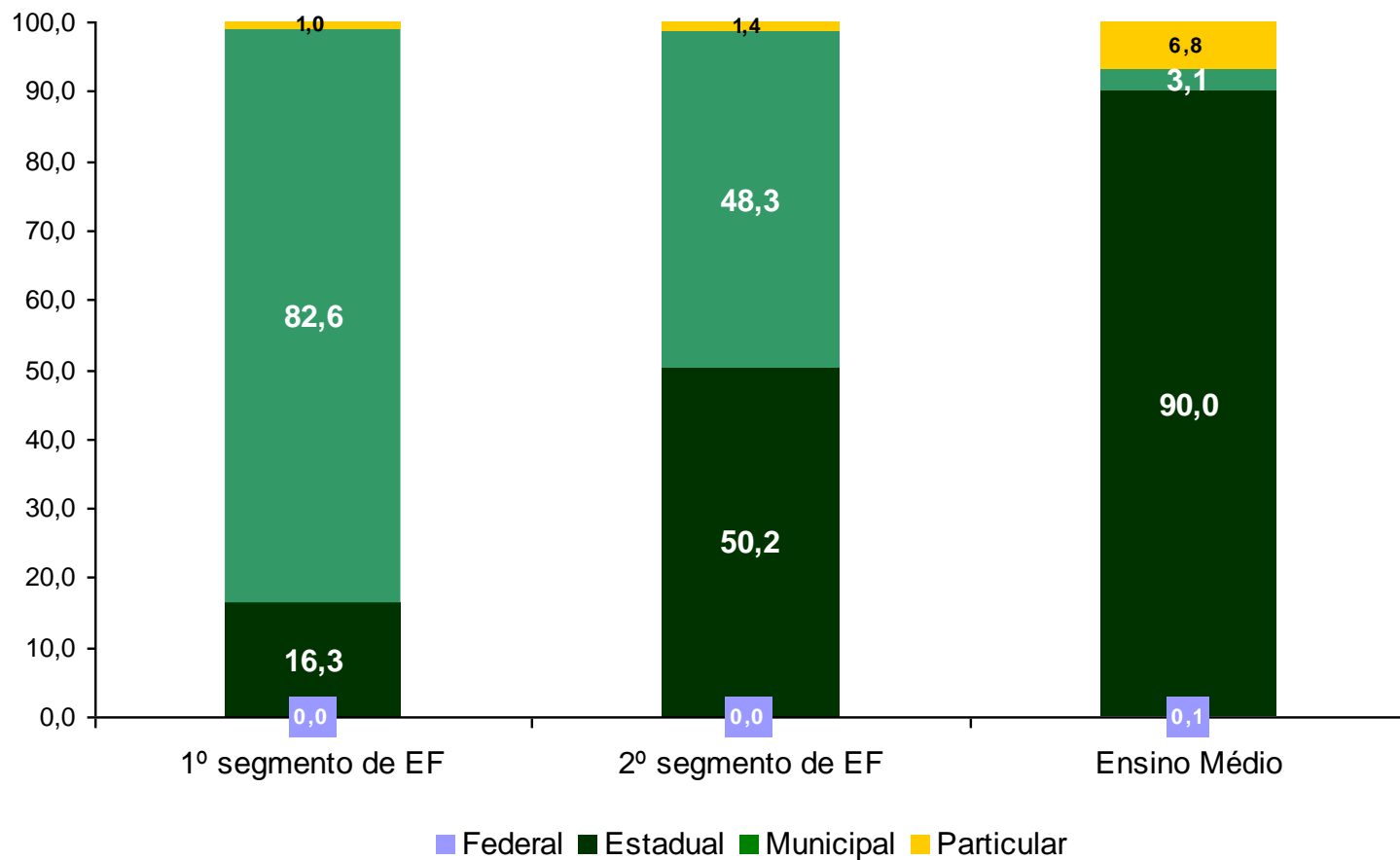
Distribuição da matrícula de EJA-Presencial de ensino fundamental no primeiro segmento por região geográfica, segundo a localização - Brasil 2008

Distribuição da matrícula de EJA-Presencial de ensino fundamental no segundo segmento por região geográfica, segundo a localização - Brasil 2008



Distribuição da matrícula de EJA-Presencial de ensino médio por região geográfica, segundo a localização - Brasil 2008

Oferta de EJA pelo sistema educacional



Distribuição da Matrícula de EJA-Presencial por segmento, segundo a dependência administrativa - Brasil 2008

Oferta de EJA pelo sistema educacional

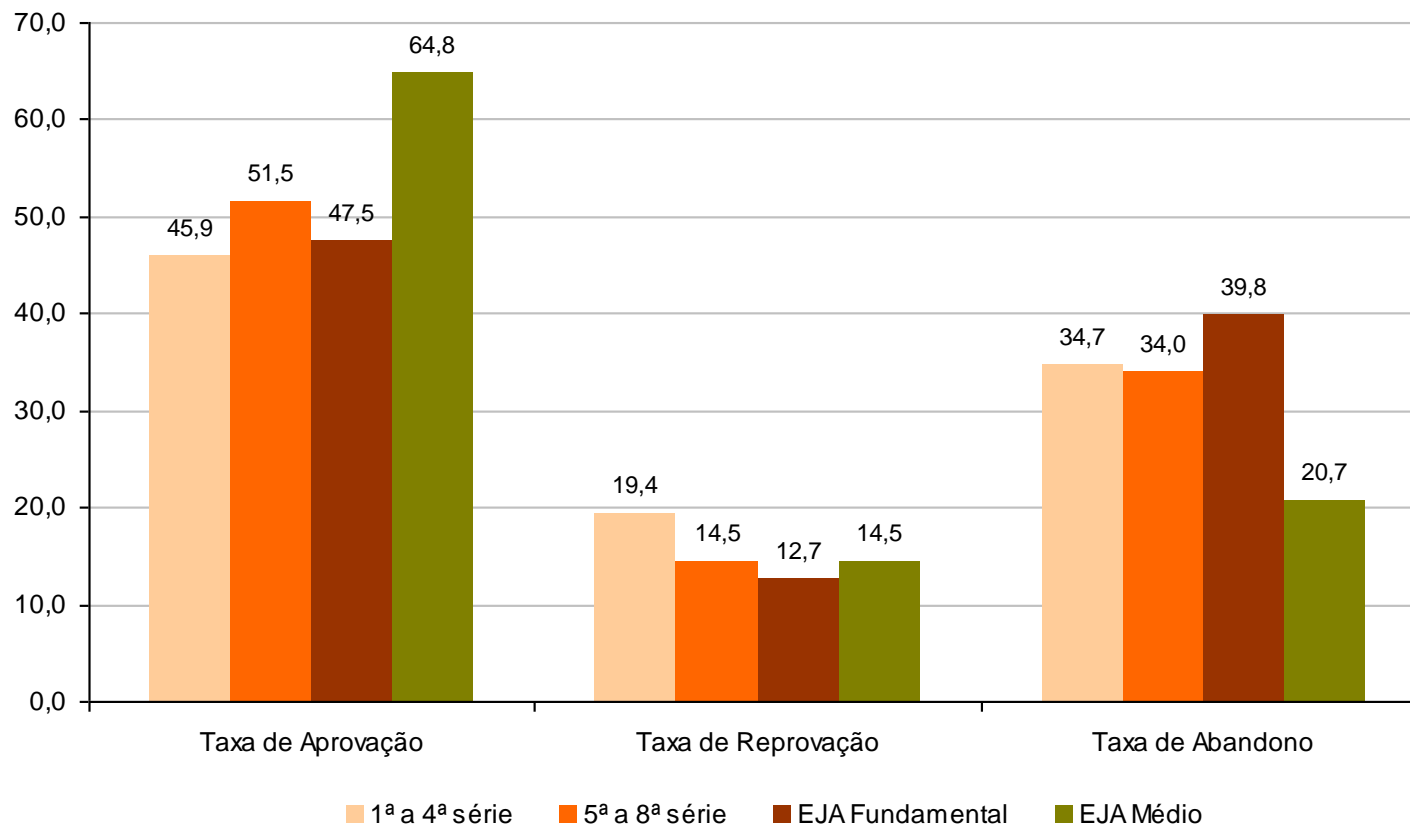
Matrícula na Educação de Jovens e Adultos Presencial por sexo e etapa de ensino, segundo as regiões geográficas - Brasil 2008

Região Geográfica	Matrícula na EJA-Presencial							
	Total	Ensino Fundamental				Ensino Médio		
		Primeiro Segmento	Segundo Segmento					
Total								
Brasil	4.278.075	100,0	1.110.101	100,0	1.891.733	100,0	1.276.241	100,0
Norte	490.734		139.844		243.307		107.583	
Nordeste	1.652.733		637.308		736.711		278.714	
Sudeste	1.403.427		226.212		589.596		587.619	
Sul	409.386		62.114		182.712		164.560	
Centro-Oeste	321.795		44.623		139.407		137.765	
Masculino								
Brasil	2.105.482	49,2	514.613	46,4	982.987	52,0	607.882	47,6
Norte	236.397		65.600		122.748		48.049	
Nordeste	841.134		308.254		400.124		132.756	
Sudeste	672.781		95.874		290.776		286.131	
Sul	203.542		25.400		98.596		79.546	
Centro-Oeste	151.628		19.485		70.743		61.400	
Feminino								
Brasil	2.172.593	50,8	595.488	53,6	908.746	48,0	668.359	52,4
Norte	254.337		74.244		120.559		59.534	
Nordeste	811.599		329.054		336.587		145.958	
Sudeste	730.646		130.338		298.820		301.488	
Sul	205.844		36.714		84.116		85.014	
Centro-Oeste	170.167		25.138		68.664		76.365	

Fonte: MEC/Inep

Nota: Tabela elaborada pela DTDIE/Inep

Oferta de EJA pelo sistema educacional



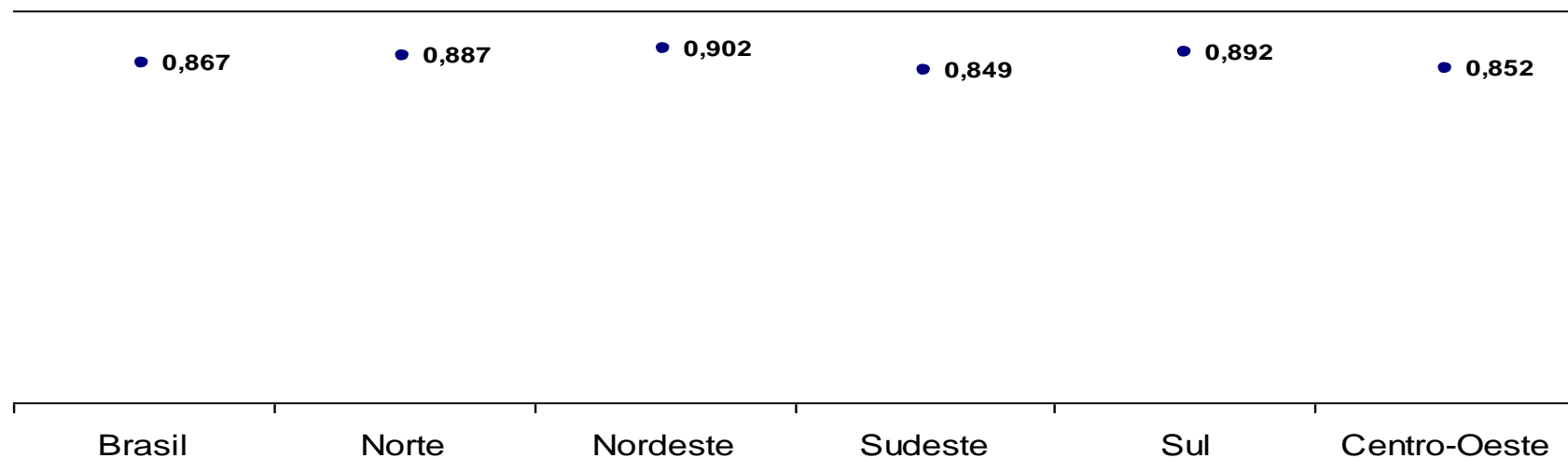
Taxa de rendimento escolar da EJA por etapa de ensino - Brasil - 2007

Desempenho no ENEM

Desempenho dos concluintes do Ensino Médio da rede pública:

(ENSINO MÉDIO EJA / ENSINO MÉDIO REGULAR)

1



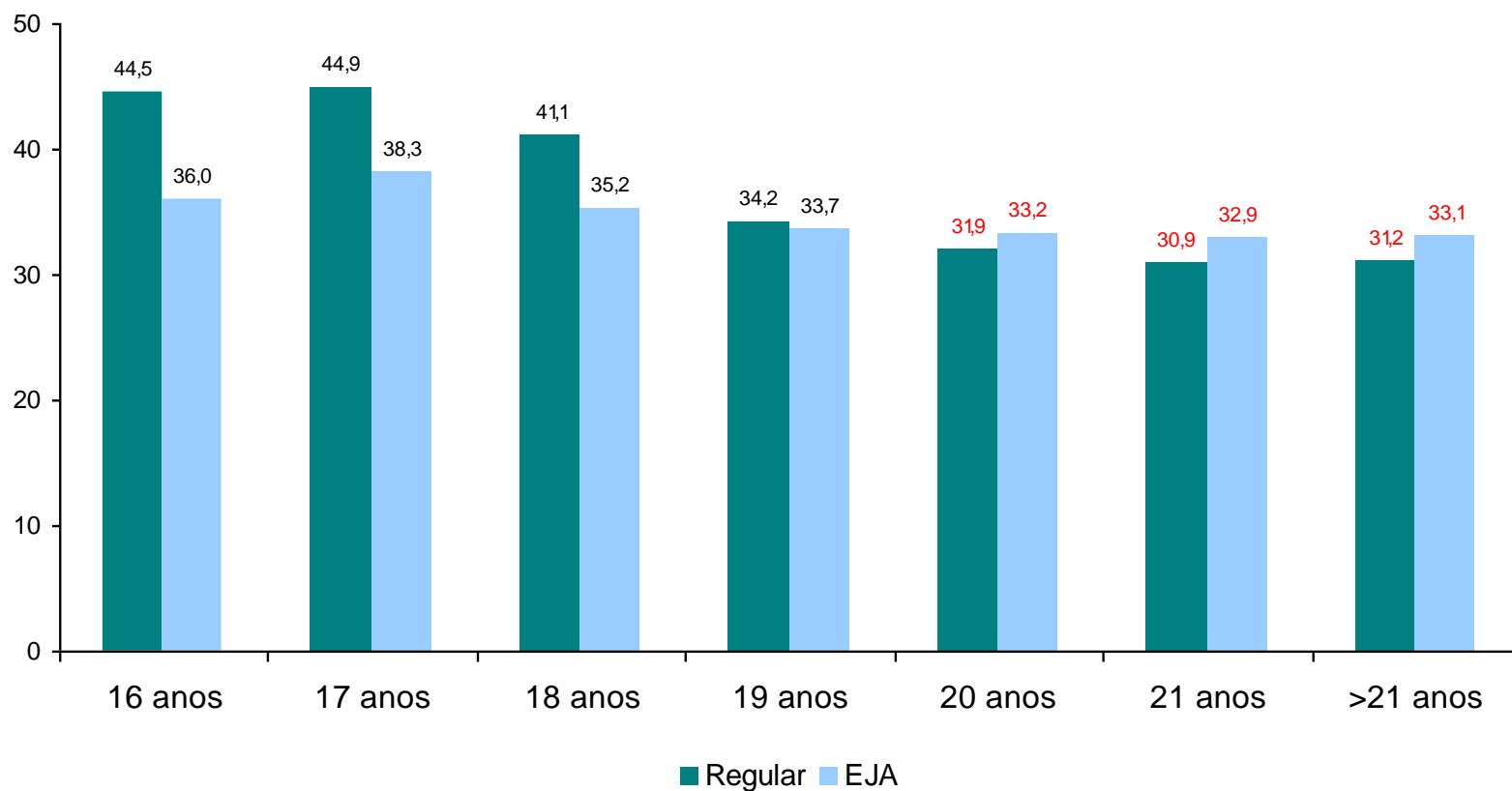
Razão entre o desempenho na parte objetiva do Enem para os concluintes da rede pública do Ensino Médio EJA vs. Ensino Médio Regular - Brasil 2008

**Desempenho médio na parte objetiva do Enem para os
alunos concluintes do Ensino Médio, segundo idade e
modalidade de ensino
Brasil - 2008**

Grupos de idade	Desempenho no ENEM	
	Regular	EJA
<16 anos	39,79	31,42
16 anos	44,47	36,03
17 anos	44,92	38,27
18 anos	41,13	35,19
19 anos	34,21	33,72
20 anos	31,92	33,21
21 anos	30,89	32,85
>21 anos	31,18	33,08

Fonte: MEC/Inep - Tabela elaborada pela DTDIE

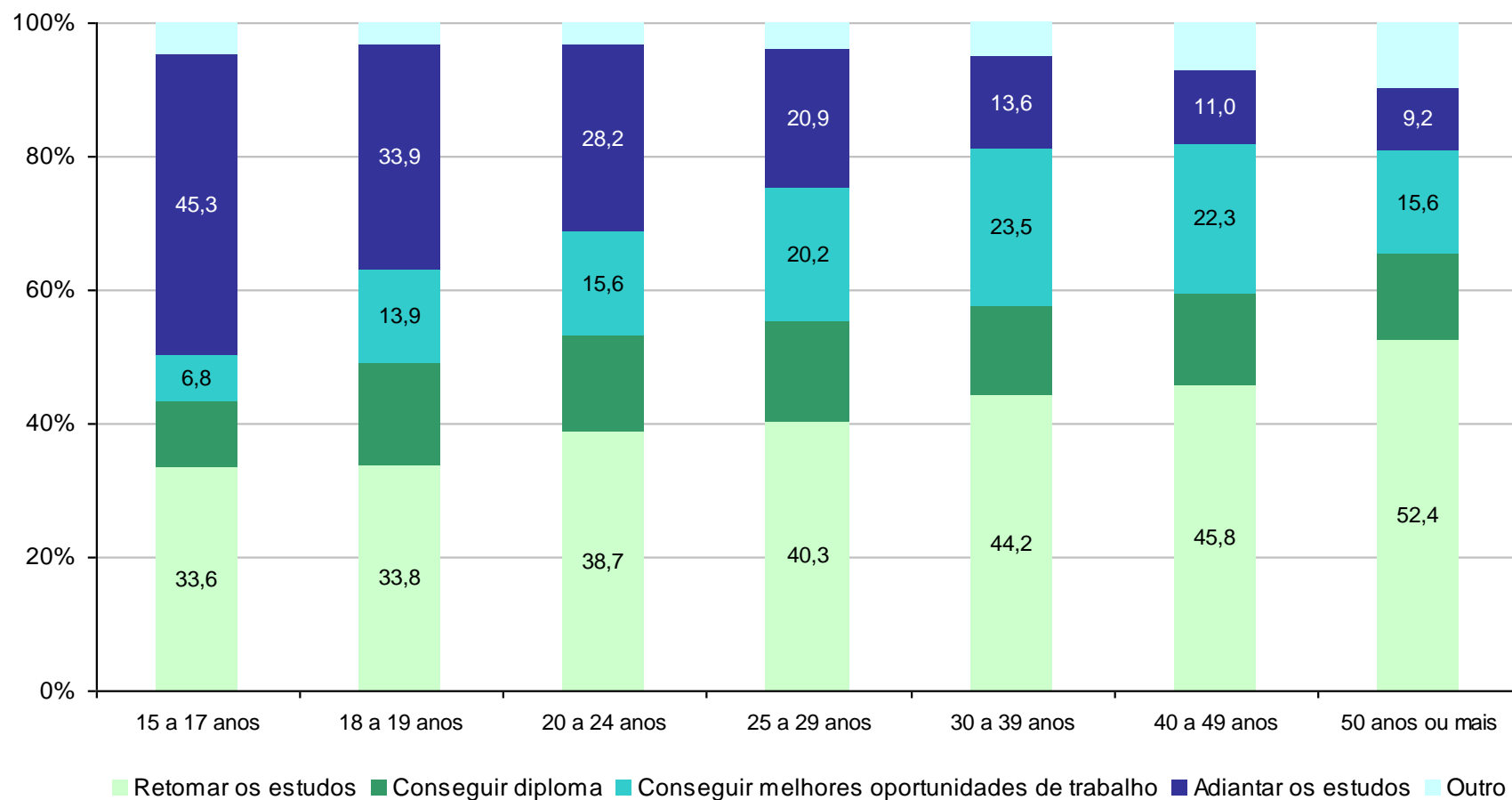
**Desempenho médio na parte objetiva do Enem para os alunos concluintes do Ensino Médio, segundo idade e modalidade de ensino
Brasil - 2008**



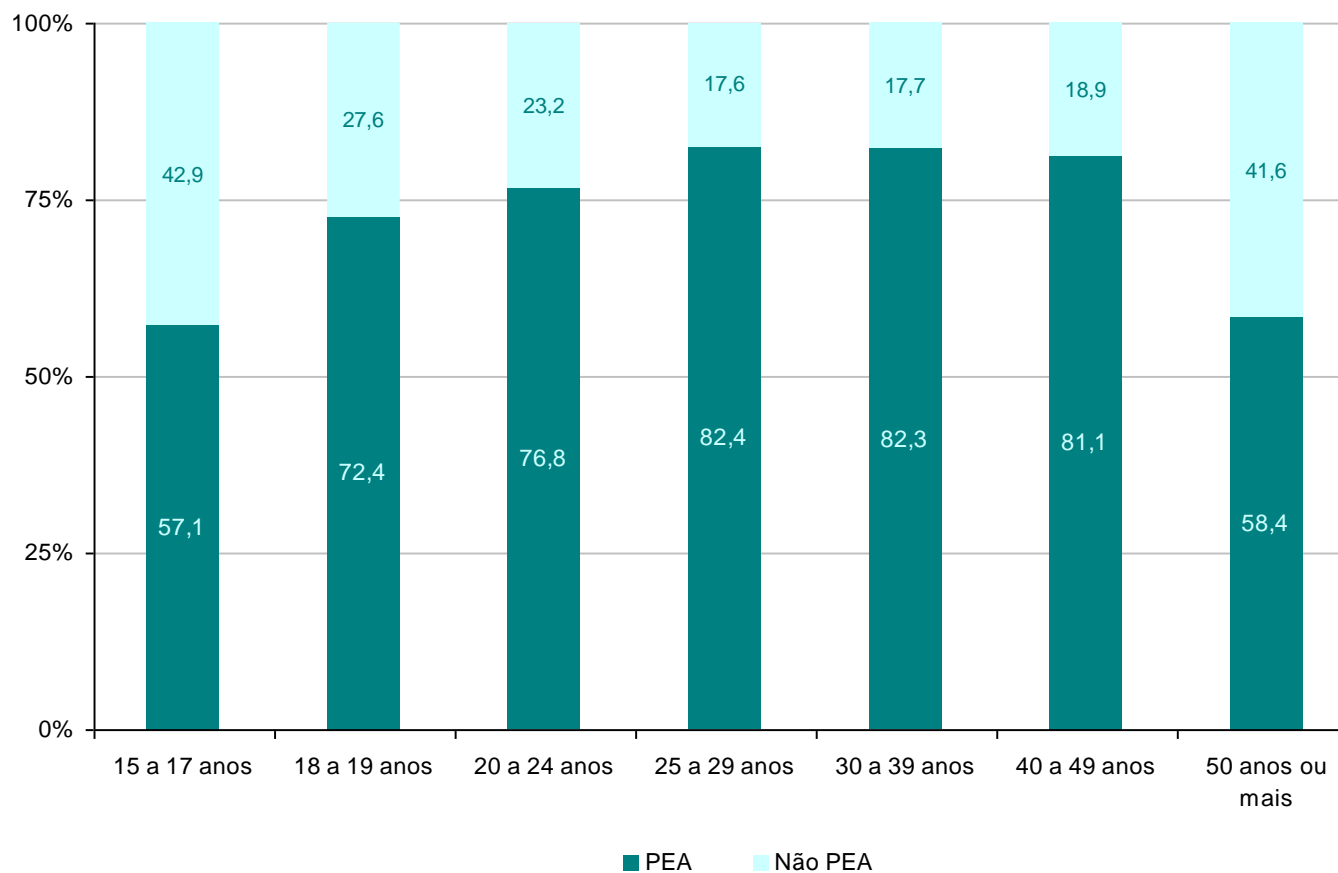
Caracterização da população atendida pela EJA

Caracterização da população atendida pela EJA

Distribuição percentual de pessoas de 15 anos ou mais que frequentavam ou frequentaram anteriormente o curso de EJA por motivo de frequentar curso de EJA em lugar do ensino regular - Brasil - 2007 (Pnad/2007)

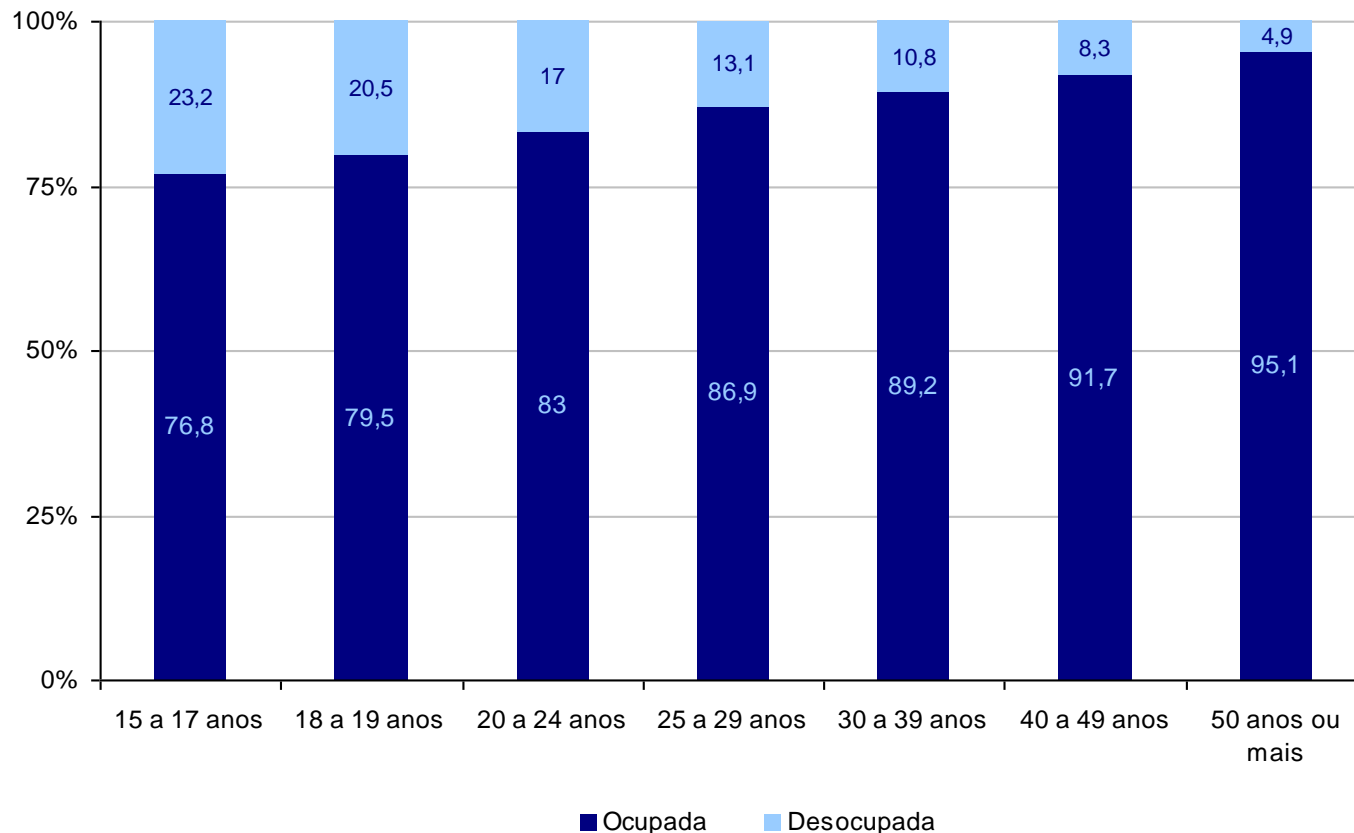


Caracterização da população atendida pela EJA



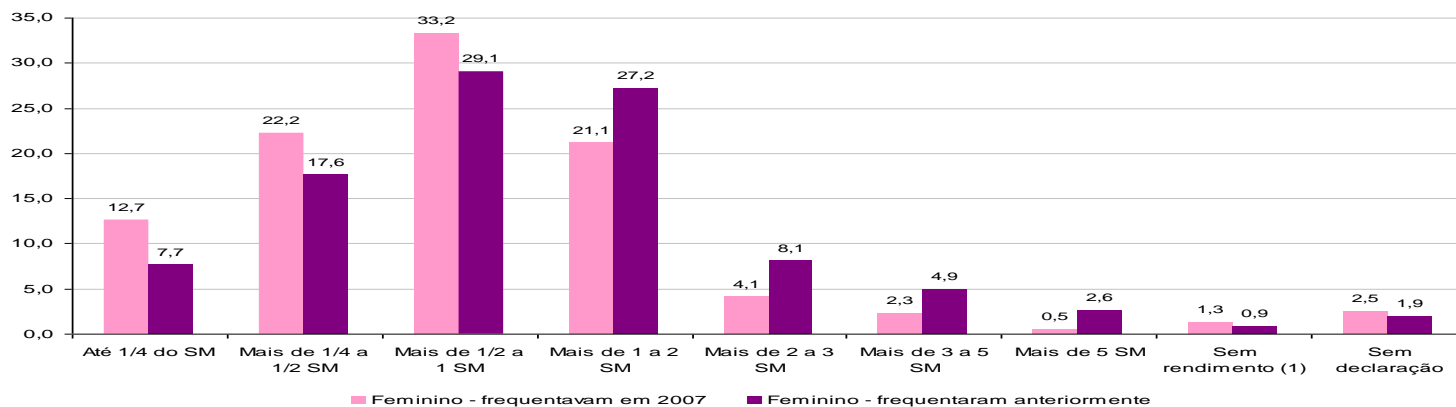
Distribuição de pessoas que frequentavam curso de EJA, por condição de atividade - Brasil - 2007 (Pnad/2007)

Caracterização da população atendida pela EJA

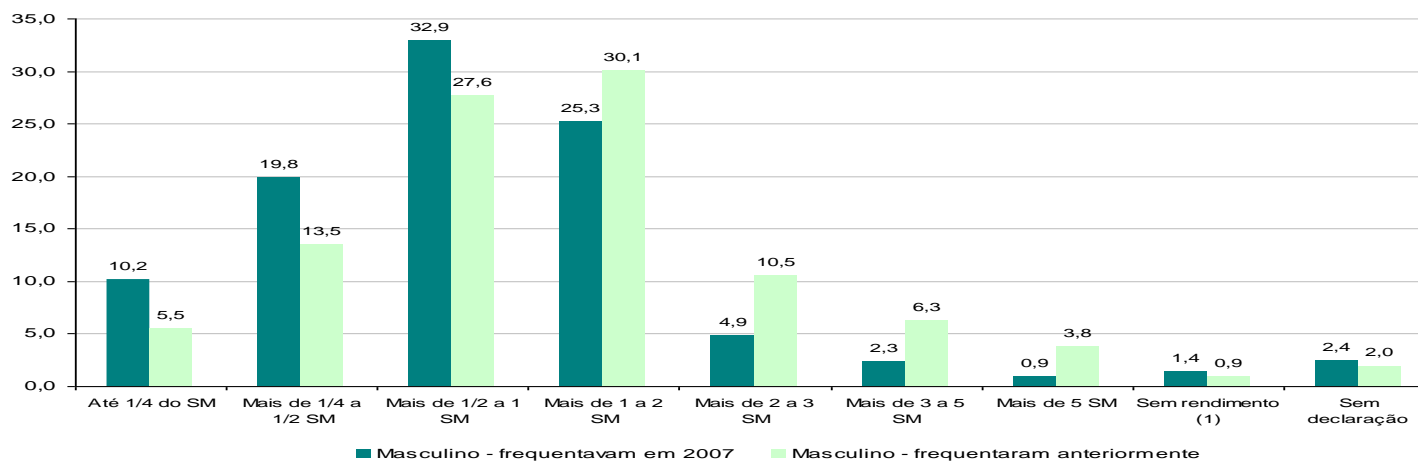


Distribuição de pessoas que frequentavam curso de EJA, por condição de ocupação na semana de referência - Brasil - 2007 (Pnad/2007)

Caracterização da população atendida pela EJA

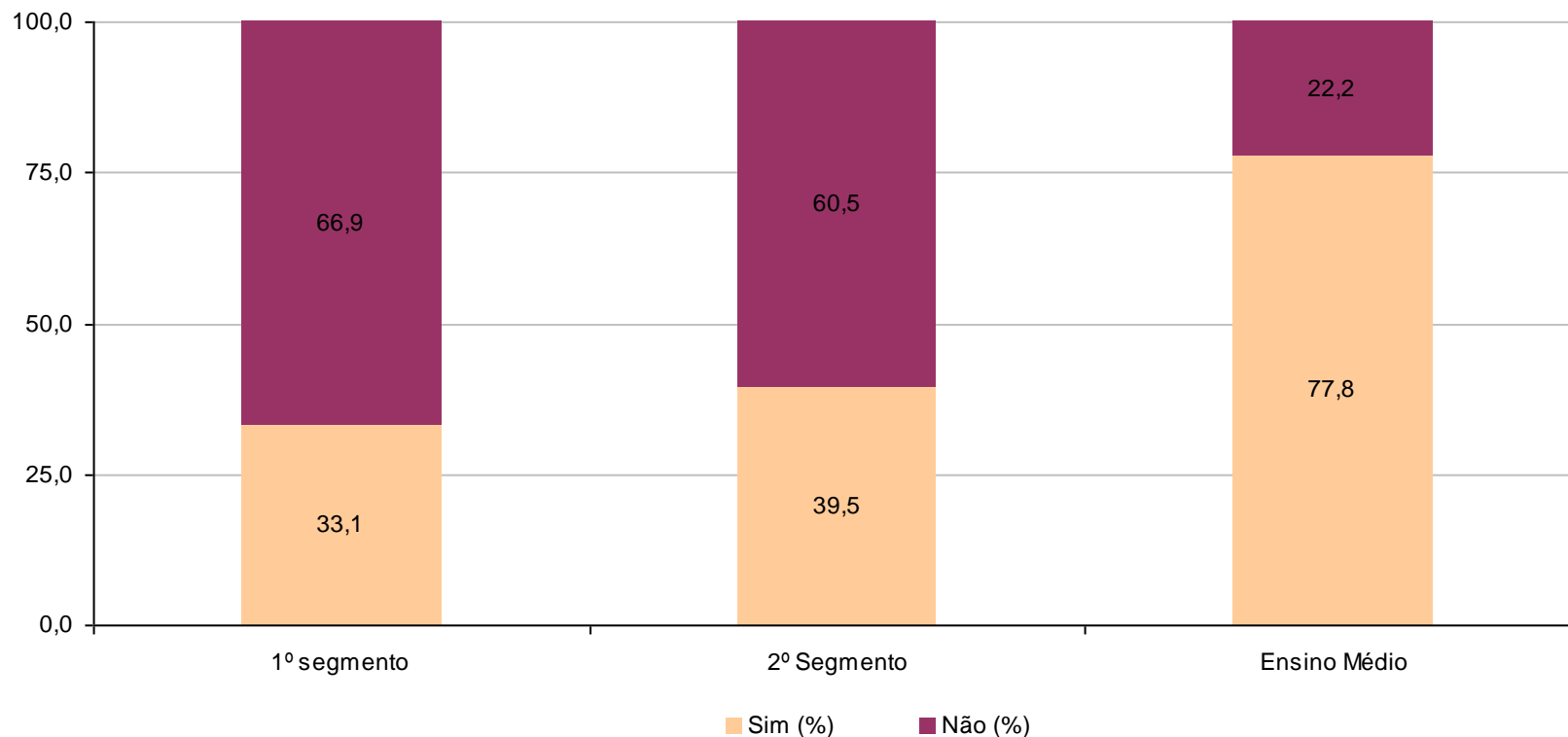


Percentual de pessoas de 15 anos ou mais, do sexo FEMININO, que frequentavam ou frequentaram anteriormente curso de EJA, segundo a classe de rendimento mensal domiciliar per capita - Brasil - 2007



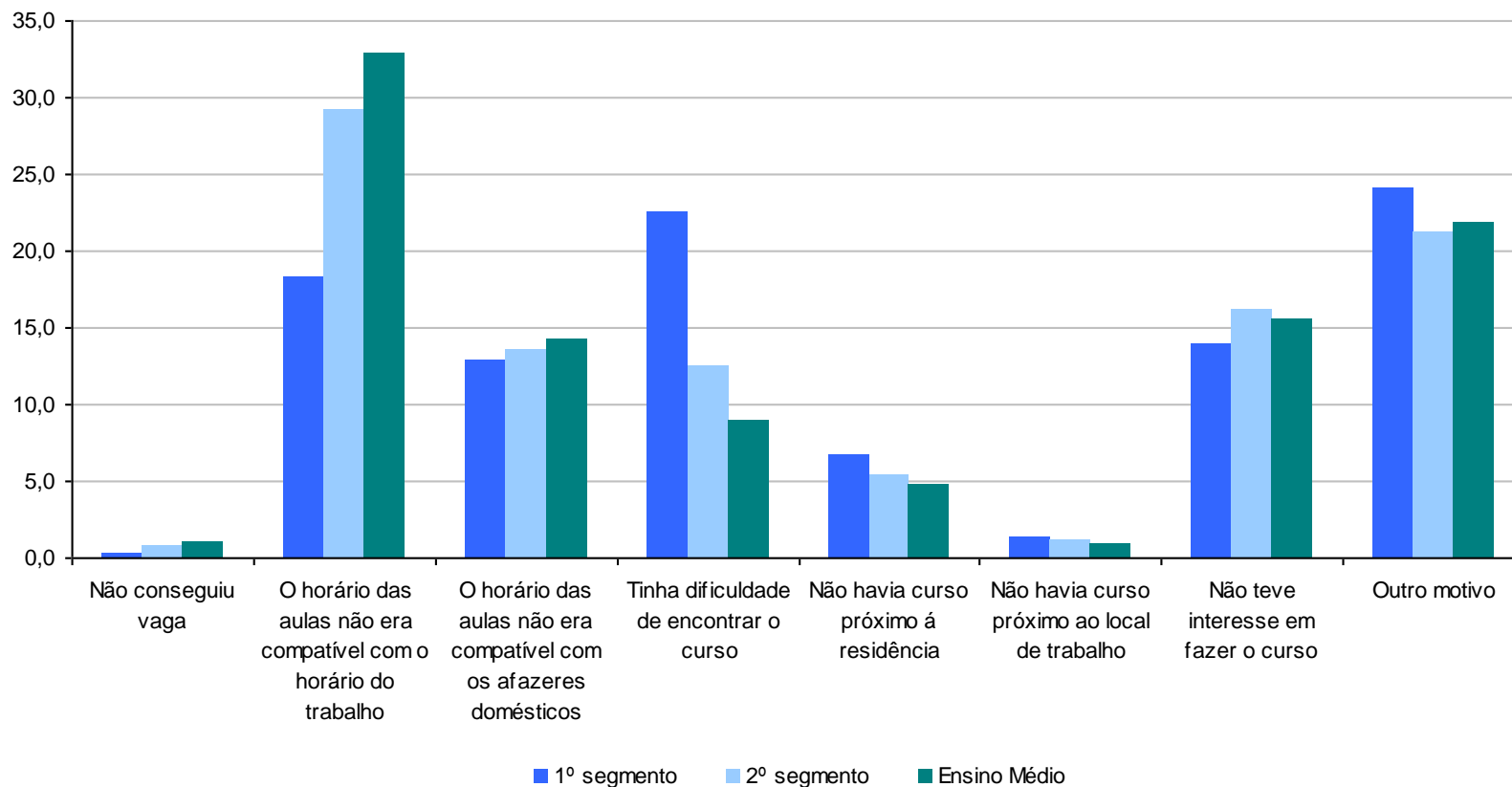
Percentual de pessoas de 15 anos ou mais, do sexo MASCULINO, que frequentavam ou frequentaram anteriormente curso de EJA, segundo a classe de rendimento mensal domiciliar per capita - Brasil - 2007

Caracterização da população atendida pela EJA



Distribuição percentual de pessoas que frequentaram anteriormente o curso de EJA por condição de conclusão do curso - Brasil - 2007

Caracterização da população atendida pela EJA



Percentual de pessoas de acordo com o principal motivo para NÃO TER CONCLUÍDO curso de EJA - Brasil - 2007